

## DESCRIPTION D'UN PAUROPUS PIGMENTÉ DE MADAGASCAR

Par PAUL A. REMY.

Les *Pauropidae* adultes, qu'ils appartiennent à la sous-famille des *Pauropinae* ou à celle des *Polypauropinae*, sont blancs ou blanc jaunâtre (teinte crème ou paille très pâle). Les types pigmentés sont beaucoup moins abondants que les blancs et sont relativement grands (0,80 à 1,70 mm) ; ce sont des *Stylopauropus*, des *Pauropus* ou, beaucoup plus rarement, des *Allopauropus* ; leur coloration, qui est diffuse, affecte, semble-t-il, exclusivement la cuticule, surtout aux endroits où celle-ci est relativement épaisse (face tergale de la tête, des pattes et du pygidium, boucliers tergaux du tronc), donc paraît due, comme la pigmentation brune de l'épaisse cuticule des *Millotauropidae*, des *Scleropauropidae*, de certains *Brachypauropidae* et des *Eurypauropidae*, à une forte sclérotisation de la procuticule.

Pendant le séjour que j'ai fait à Madagascar en 1957, j'ai trouvé en août, dans la région de Fanovana (localité située à 170 km à l'E. de Tananarive, sur la voie ferrée qui relie cette ville à Tamatave), à des altitudes de 720 à 900 m, des *Pauropus* adultes (9 pp.) pigmentés qui ont attiré immédiatement mon attention : la face tergale de la tête et du pygidium, les tergites troncaux ainsi que les poils tergaux étaient bruns ou brun grisâtre plus ou moins foncé, parfois presque noirs ; les antennes et les pattes étaient, elles aussi, pigmentées, mais moins que les régions précédentes. Toutes ces colorations étaient diffuses et paraissaient être localisées dans la cuticule aux endroits où elle est épaisse ; la cuticule mince, en particulier celle qui entoure les tergites troncaux, n'étaient pas pigmentés ; de même le conjonctif, les divers organes et, semble-t-il, l'épiderme.

Les individus brunâtres ont conservé, inaltérée, leur coloration après un séjour de 2 ans 1/2 dans l'alcool éthylique à 95°. J'ignore quelle sont l'origine et la nature du pigment ; c'est la première fois qu'une coloration de cette sorte est signalée chez les *Pauropidae*.

Ces *Pauropus* pigmentés sont les types d'une espèce nouvelle que je décris plus loin.

Dans la région de Fanovana, à la même époque, j'ai récolté aussi, mais en plus grande abondance, des larves et adultes blanc crème d'un *Pauropus* qui me paraît appartenir à l'espèce précédente ; ces exemplaires pâles cohabitent parfois avec les spécimens brunâtres.

Comme les autres *Pauropus* et les *Stylopauropus*, mes animaux, quelle que soit leur teinte, se tenaient de préférence dans les fissures du sol

voisines de la surface, sous les pierres ou pièces de bois pourri peu enfoncées dans la terre ou reposant depuis peu sur du gazon, voire même, après une pluie, dans de la mousse fixée sur la face supérieure de débris ligneux.

***Paopus salvatgei* n. sp.<sup>1</sup>.**

Région de Fanovana : a) lisière O de la Forêt d'Amatsinjoriaka, sous l'écorce et dans des fragments de bois pourri couchés sur le sol, 10 individus à 9 pp. : 4 ♂ dont 2 longs de 0,80 et 1,24 mm, 5 ♀ dont 3 longues de 0,96, 1,18 et 1,32 mm, et 1 dont le sexe n'a pu être reconnu ; 6 (ce dernier et 5 ♀) sont brun plus ou moins foncé ; le reste est jaune pâle ; b) forêt de Taliaviana, 6 ♀ à 9 pp., brunes ou brun noirâtre, dont 4 longues de 1,13, 1,23, 1,27 et 1,36 mm<sup>2</sup>.

*Antennes.* — Les poils du 4<sup>e</sup> article sont grêles, subcylindriques, annelés ; leurs longueurs relatives sont très variables, mais toujours  $p$  est plus grand que  $p'$  qui est beaucoup plus grand que  $p''$ , lui-même égal ou inférieur de  $(3/5$  à  $4/5)$  à  $r$ . Le rameau tergal  $t$ , de 6 fois à 7 fois  $1/2$  aussi long que large, de 1 fois  $1/3$  à presque 1 fois  $2/3$  aussi long que le poil  $p$ , est égal aux  $2/5$  environ ( $41/100$  à  $43/100$ ) de son flagelle  $F_1$  et à 1 fois  $2/5$  ou un peu plus de 1 fois  $2/5$  le rameau sternal  $s$ . Celui-ci, de 3 fois  $1/3$  à 3 fois  $4/5$  aussi long que large, est un peu plus court ( $7/10$  à  $9/10$ ) que son flagelle antérieur  $F_2$ , qui est égal à la  $1/2$  ou à un peu moins de la  $1/2$  du flagelle postérieur  $F_3$  ; la largeur de son globule  $g$  est un peu plus courte que la longueur totale de l'organe et que la largeur du rameau tergal.

*Tronc.* — Tergites et cuticule des pattes de la région postérieure présentant des élevures pointues assez longues ; poils tergaux épais, amincis fortement vers la base et plus ou moins vers l'apex, pourvus d'une pubescence dense, courte, très oblique ; la forme et les dimensions relatives de certains, notamment de ceux du tergite VI, varient parfois d'un individu à l'autre ; ainsi les 2 de la rangée postérieure de ce tergite sont à peine plus courts que leur écartement chez 1 ♀, notablement plus courts (respectivement 0,45 et 0,56) que lui chez un autre, et plus long que cet écartement ( $41/20$  et  $17/15$ ) chez 2 ♂. Trichobothries très effilées, à pubescence simple ; aux I et II, celle-ci, assez courte et oblique sur la région proximale, devient plus longue et normale à l'axe sur la région distale ; aux III, IV et V, elle est courte et oblique partout. Au tarse des p. IX, le poil proximal est effilé, à pubescence assez longue et assez raide ; il est égal à un peu moins de la  $1/2$  ( $0,43$  à  $0,47$ ) de la longueur de l'article, et est d'un peu moins de 4 fois à presque 4 fois  $1/2$  aussi long que le poil distal qui est claviforme. Pénis relativement longs, 3 fois ou presque 3 fois aussi longs que larges, à bord interne subrectiligne, à bord externe un peu convexe.

1. Dédié à M. Roger SALVATGE, exploitant forestier à Périnet (Madagascar) qui a facilité mon séjour à Fanovana.

2. Le nombre des spécimens examinés est trop faible pour permettre d'affirmer que les ♂ ne sont jamais bruns.

*Pygidium*. — Tergum présentant un lobe médio-postérieur subtriangulaire, à bord latéraux convexes en avant, concaves en arrière. Soies  $a_1$ ,  $a_2$ ,  $a_3$  épaisses, pubescentes, légèrement arquées, amincies vers la base et vers l'apex, qui est pointu aux  $a_1$  et  $a_2$ , légèrement émoussé aux  $a_3$  ;

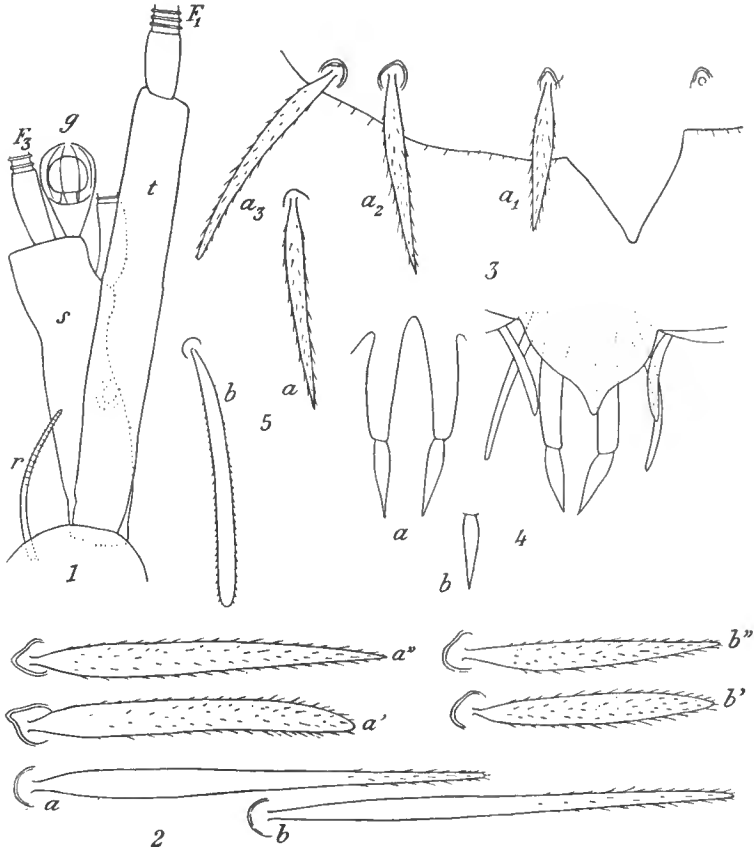


FIG. 1. — *Pauropus salvatzei* n. sp. à 9 pp. — 1. ♀ G. Rameaux de l'antenne gauche, face tergale. — 2. Poils du tergite troncal VI :  $a$ ,  $a'$ ,  $a''$ , de la 1<sup>re</sup> rangée ( $a$ , ♂ C ;  $a'$ , ♀ 70 ;  $a''$ , ♀ H) ;  $b$ ,  $b'$ ,  $b''$ , de la 2<sup>e</sup> rangée ( $b$ , ♂ C ;  $b'$ , ♀ 70,  $b''$ , ♀ H). — 3. ♀ E. Portion du tergum pygidial, styles et plaque anale. — 4. ♀ 70. Lobe médian du tergum pygidial, styles et plaque anale ; à part :  $a$ , ♀ E, région submédiane de la plaque anale ;  $b$ , ♀ H, appendice d'une branche interne de la plaque anale. — 5. ♀ E. Soies pygidiales  $b_2$  :  $a$ , celle de droite ;  $b$ , celle de gauche, anormale (sa pubescence indiquée sur les bords seulement).

les  $a_1$  sont égales à leur écartement ou plus courtes que lui (jusqu'à 2/3) ; elles sont plus courtes (7/10 à 4/5) que les  $a_2$  qui sont égales, un peu inférieures ou un peu supérieures aux  $a_3$  ; les  $a_2$  sont beaucoup plus près des  $a_3$  que des  $a_1$ , l'intervalle  $a_1a_2$  étant plus petit que l'écartement des  $a_1$ . Styles claviformes, émoussés ou pointus, légèrement arqués vers l'extérieur, notablement plus courts (environ 5/7) que les  $a_1$ .

Sternum. Soies  $b^1$  aminées vers les 2 extrémités, plus lentement vers l'apex que vers la base, pubescentes ; soies  $b_2$  semblables aux  $a_2$ ,  $a_3$  et  $a_1$ ,

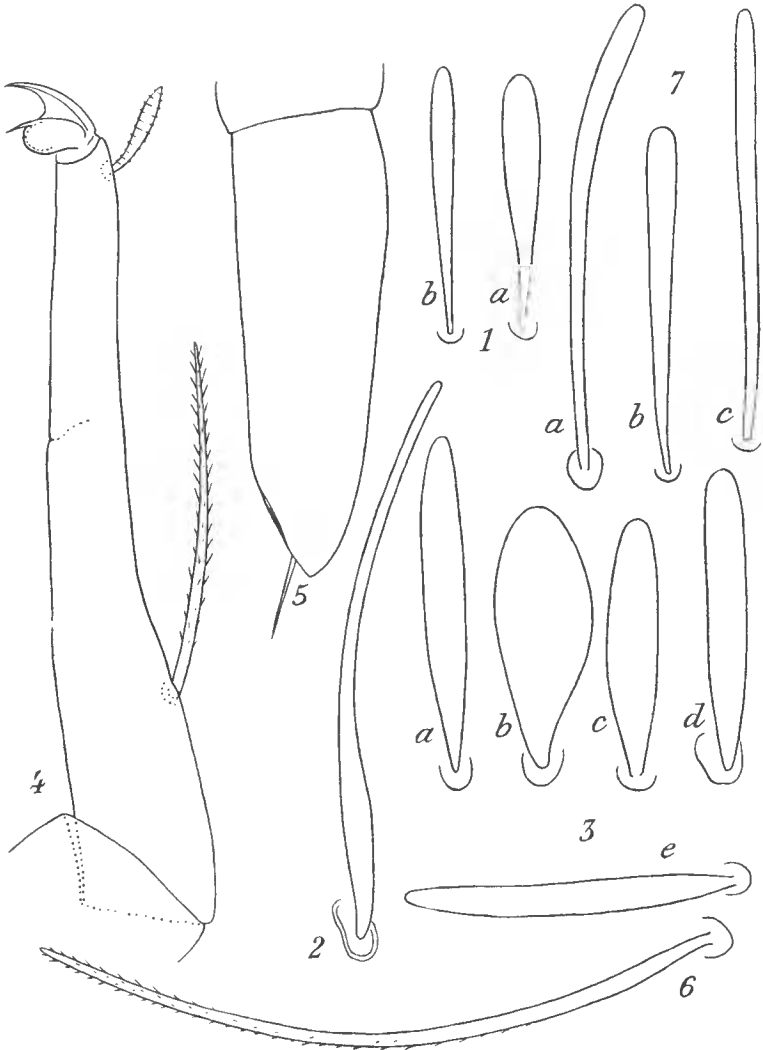


FIG. 2. — *Pauropus salvatzei* n. sp. à 9 pp. — 1. Poils tergaux céphaliques  $a_1$  :  $a$ , de la 1<sup>re</sup> rangée (♀ 68) ;  $b$ , de la 2<sup>e</sup> rangée (♂ C). — 2. ♂ 68 bis. Poil céphalique  $a_2$  de la 4<sup>e</sup> rangée. — 3. Poils  $a_1$  du tergite troncal I :  $a$  à  $d$ , de la 1<sup>re</sup> rangée ( $a$ , ♂ C ;  $b$ , ♀ 68 ;  $c$ , ♂ B ;  $d$ , ♂ 68 bis) ;  $e$ , de la 2<sup>e</sup> rangée (♂ C). — 4. ♂ B. Tarse d'une patte IX. — 5. ♂ 68 bis. Pénis gauche, face antérieure. — 6. ♂ A. Soie pygidiale  $b_1$ . — 7. Soies pygidiales  $b_3$  :  $a$ , ♂ 68 bis ;  $b$ , ♀ E ;  $c$ , sexe ? F.

Aux fig. 1, 2, 3, 7 l'ornementation des phanères n'a pas été indiquée.

NOTA. — Les individus B, C et 68 bis sont crème ; les autres sont fortement pigmentés.

égales aux  $a_2$  et plus longues que l'intervalle  $b_1b_2$ <sup>1</sup> ; soies  $b_3$  plus ou moins élargies vers l'apex, à pubescence très courte ; ces soies sont plus courtes que leur écartement et plus longues que les  $b_2$ . Plaque anale rappelant celle de *Pauropus silvaticus* Tiegs, d'Australie, et celle de mon *Pauropus lanceolatus*, d'Europe et d'Amérique du Nord ; ses 3 échancrures ont presque la même profondeur ; ses branches externes sont grêles, ses branches internes un peu arquées l'une vers l'autre, un peu amincies vers l'apex, qui est en biseau à angles arrondis et porte un appendice en forme de flamme de bougie.

*Affinités.* — Les caractères des soies pygidiales permettent de distinguer cet animal des autres *Pauropus*. Je le place au voisinage de *P. silvaticus* et de *P. lanceolatus* ; on le distinguera immédiatement de ces 2 formes en remarquant que les soies tergaies du pygidium sont beaucoup plus épaisses chez lui que chez ces deux derniers, où elles sont très grêles, progressivement amincies vers l'apex ; les caractères des pénis incitent à le mettre plus près de l'espèce australienne que de l'européenne.

1. Chez une ♀, la soie  $b_2$  droite est normale, mais la gauche est subcylindrique, amincie vers la base, plus longue que l'autre et pourvue d'une très courte pubescence.